



### **Kritische serotypes**

Om geen nultolerantie te moeten toepassen, is het vastleggen van kritische serotypes noodzakelijk. De kritische serotypes werden vastgesteld op basis van de serotypes die al in diervoeders aangetroffen werden. Hun belang en aanwezigheid in dieren, producten en mensen werden daarvoor geëvalueerd. Deze evaluatie zal, met het beschikbaar worden van nieuwe gegevens, minstens 1 maal per jaar opnieuw uitgevoerd worden.

Wat zijn nu de kritische serotypes?

- Voor pluimveevoeders: *S. Agona*, *S. Anatum*, *S. Mbandaka*, *S. Paratyphi B var. Java*, *S. Senftenberg*, *S. Enteritidis*, *S. Hadar*, *S. Infantis*, *S. Typhimurium* en *S. Virchow*.
- Voor rundveevoeders: *S. Anatum*, *S. Dublin*, *S. Enteritidis*, *S. Infantis* en *S. Typhimurium*.
- Voor varkensvoeders: *S. Anatum*, *S. Derby*, *S. Enteritidis*, *S. Infantis* en *S. Typhimurium*.
- Voor voedermiddelen zijn alle hiervoor vermelde serotypes kritisch (deze kunnen immers in gelijk welk type voeder terecht gekomen zijn).

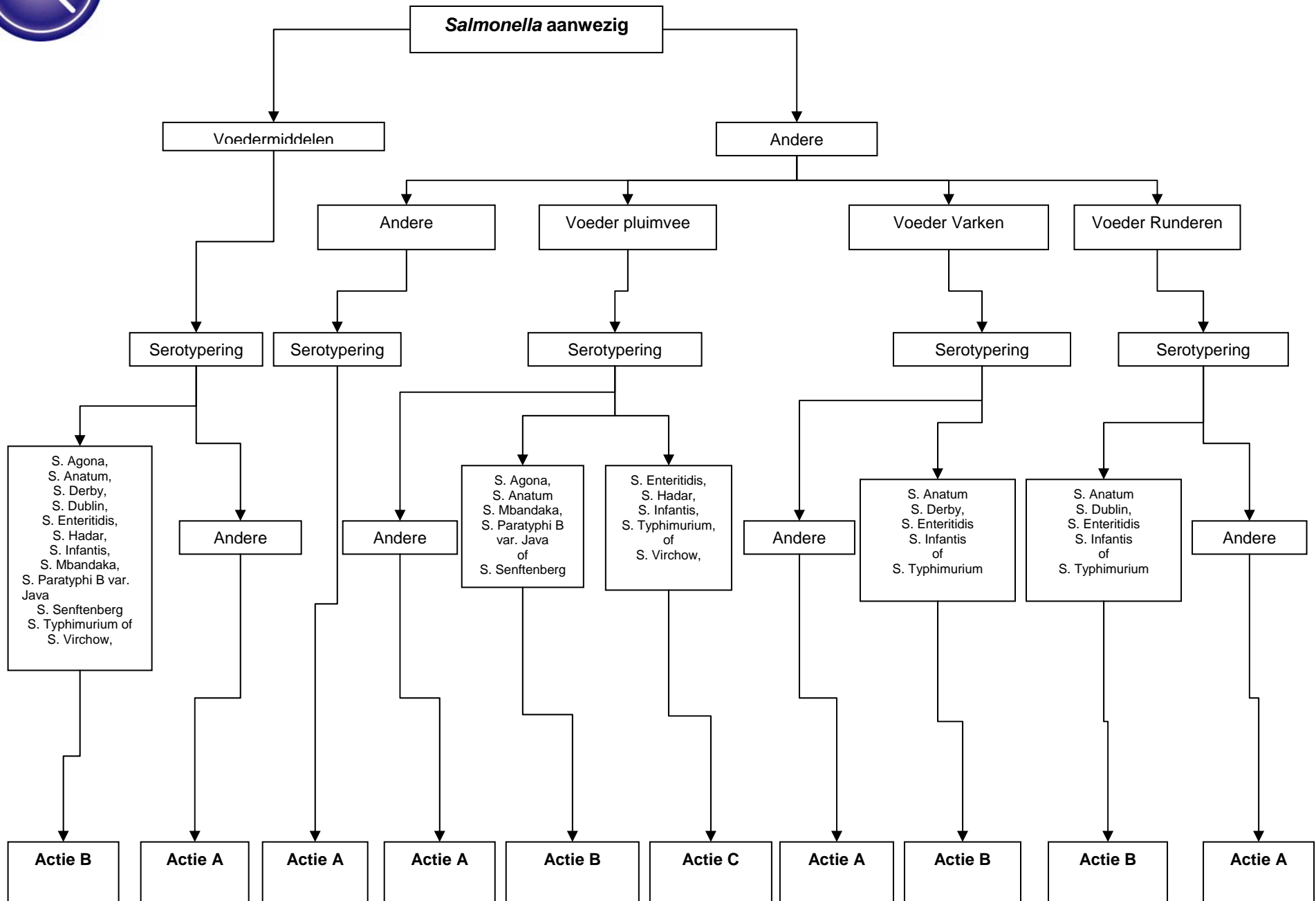
### **Acties**

Zoals eerder vermeld, hangen de acties af van het serotype, de aard van het voeder en de plaats waar de voeders zich bevinden. Er worden 3 klassen van acties onderscheiden. Bij de 'A'-acties wordt een onderzoek naar de bron gevoerd om een herhaling te voorkomen, dit is enkel voor niet-kritische serotypes. Bij 'B'-acties wordt er naast een onderzoek naar de bron een behandeling van de voeders geëist. Dit is het geval voor de kritische serotypes bij rundvee- en varkensvoeders en sommige van de pluimveevoeders. Voor 5 serotypes bij pluimveevoeders (*S. Hadar*, *S. Infantis*, *S. Typhimurium*, *S. Enteritidis* en *S. Virchow*) wordt er een 'C'-actie ondernomen. Dit houdt naast de 'B'-acties tevens een recall van de al verzonden goederen in. Een gedetailleerde beslissingboom alsook een matrix met de volledige lijst van de door het FAVV te ondernemen acties kan u in bijlage vinden.

Hoogachtend,

Herman Diricks (get.)  
Directeur-generaal

CC:J-M Dochy, Directeur-generaal Controle





Actie	Bij landbouwer	Bij mengvoederfabrikant	Bij handelaar/fabrikant grondstoffen
<b>A</b>	Voedermiddelen & mengvoeders: <ul style="list-style-type: none"> <li>- Onderzoek bij de landbouwer</li> <li>- Onderzoek leverancier/fabrikant</li> <li>- Waarschuwing<sup>2</sup></li> </ul>	Voedermiddelen & mengvoeders: <ul style="list-style-type: none"> <li>- Onderzoek bron + maatregelen</li> <li>- Onderzoek bij leverancier/fabrikant</li> <li>- Waarschuwing<sup>2</sup></li> </ul>	Voedermiddelen & mengvoeders: <ul style="list-style-type: none"> <li>- Onderzoek bron + maatregelen</li> <li>- Onderzoek bij leverancier/fabrikant</li> <li>- Waarschuwing<sup>2</sup></li> </ul>
<b>B</b>	Voedermiddelen & mengvoeders: <ul style="list-style-type: none"> <li>- Onderzoek bij de landbouwer</li> <li>- Afhankelijk van het onderzoek, maatregelen ter voorkoming van hercontaminatie op het bedrijf (reiniging, ontsmetting)</li> <li>- Informatie PRI</li> <li>- Onderzoek bij leverancier/fabrikant</li> <li>- Waarschuwing<sup>2</sup></li> </ul>	Voedermiddelen (1) <ul style="list-style-type: none"> <li>- Beslagname voedermiddel aanwezig op bedrijf</li> <li>- Behandeling ( van het VM zelf of via gebruik in mengvoeders (bvb pelletiseren) + bewijs afwezigheid</li> <li>- Informatie afnemers + controle hierop</li> <li>- Beslagname aangemaakte voeders bij fabrikant + bemonstering (n=5) &amp; analyse               <ul style="list-style-type: none"> <li>⇒ Voor NC B voeders: zie (2)</li> <li>⇒ Voor NC C voeders: zie (3) &amp; (4)</li> </ul> </li> <li>- Onderzoek bron + maatregelen</li> <li>- Onderzoek bij leverancier/fabrikant</li> <li>- RASFF indien noodzakelijk</li> <li>- Waarschuwing<sup>2</sup></li> </ul> Mengvoeders (2) <ul style="list-style-type: none"> <li>- Beslagname mengvoeders nog aanwezig op het bedrijf</li> <li>- Behandeling + bewijs afwezigheid</li> <li>- Informatie afnemers + controle hierop</li> <li>- Onderzoek bron + maatregelen</li> <li>- RASFF indien noodzakelijk</li> <li>- Waarschuwing<sup>2</sup></li> </ul>	Voedermiddelen & mengvoeders: <ul style="list-style-type: none"> <li>- Beslagname</li> <li>- Behandeling + bewijs afwezigheid</li> <li>- Informatie afnemers + controle hierop</li> <li>- Onderzoek bij afnemers (zie (1) )</li> <li>- Onderzoek bron + maatregelen</li> <li>- Onderzoek bij leverancier/fabrikant</li> <li>- RASFF indien noodzakelijk</li> <li>- Waarschuwing<sup>2</sup></li> </ul>
<b>C</b>	Mengvoeders (4) <ul style="list-style-type: none"> <li>- Beslagname van de voeders</li> <li>- Informatie PRI</li> <li>- Onderzoek bij de landbouwer</li> <li>- Afhankelijk van het onderzoek, maatregelen ter voorkoming van hercontaminatie op het bedrijf (reiniging, ontsmetting)</li> <li>- Onderzoek bij leverancier/fabrikant</li> <li>- Waarschuwing<sup>2</sup></li> </ul>	Mengvoeders (3) <ul style="list-style-type: none"> <li>- Beslagname + <b>recall</b></li> <li>- Behandeling + bewijs afwezigheid</li> <li>- Informatie afnemers + controle hierop</li> <li>- Informatie PRI</li> <li>- Onderzoek bron + maatregelen</li> <li>- RASFF indien noodzakelijk</li> <li>- Waarschuwing<sup>2</sup></li> </ul>	

<sup>2</sup> Waarschuwing (WS) t.a.v. de verantwoordelijke voor de besmetting. Indien de verantwoordelijk niet kan worden aangeduid WS aan diegene bij wie het monster werd genomen. Een waarschuwing zal steeds opgevolgd worden met een nieuwe monsternamen binnen 3 maand. Een 2de waarschuwing zal niet noodzakelijk aanleiding geven tot een PV wanneer de 2 besmettingen niet gerelateerd zijn.