



## Circulaire concernant les informations sur la chaîne alimentaire pour les veaux.

Référence	PCCB/S2/GDS/262877	Date	03/01/2014
Version actuelle	3.0	Applicable à partir de	03/11/2013
Mots-clés	Informations sur la chaîne alimentaire, veaux.		

Rédigé par	Approuvé par
De Smedt Griet, attaché	Diricks Herman, directeur général

### 1. But

La présente circulaire a pour objectif d'expliquer les exigences réglementaires concernant les informations sur la chaîne alimentaire qui doivent être fournies à l'exploitant d'abattoir par l'éleveur de veaux.

La présente circulaire met à jour les exigences exposées dans la circulaire du 16.12.2008 (PCCB/GDS/262877). Par conséquent, la circulaire en question sera abrogée.

### 2. Champ d'application

Abattage de veaux.

### 3. Références

#### 3.1. Législation

Le Règlement (CE) n° 852/2004 du Parlement européen et du Conseil du 29 avril 2004 relatif à l'hygiène des denrées alimentaires.

Le Règlement (CE) n° 853/2004 du Parlement européen et du Conseil du 29 avril 2004 fixant des règles spécifiques d'hygiène applicables aux denrées alimentaires d'origine animale.

Le Règlement (CE) n° 854/2004 du Parlement européen et du Conseil du 29 avril 2004 fixant les règles spécifiques d'organisation des contrôles officiels concernant les produits d'origine animale destinés à la consommation humaine.

Règlement (CE) n° 2074/2005 de la Commission du 5 décembre 2005 établissant les mesures d'application relatives à certains produits régis par le règlement (CE) n° 853/2004 du Parlement européen et du Conseil et à l'organisation des contrôles officiels prévus par les règlements (CE) n° 854/2004 du Parlement européen et du Conseil et (CE) n° 882/2004 du Parlement européen et du Conseil, portant dérogation au règlement (CE) n° 852/2004 du Parlement européen et du Conseil et modifiant les règlements (CE) n° 853/2004 et (CE) n° 854/2004.

Arrêté royal du 14 novembre 2003 relatif à l'autocontrôle, à la notification obligatoire et à la traçabilité dans la chaîne alimentaire.

Arrêté ministériel du 20 septembre 2010 relatif au modèle et au contenu de l'information sur la chaîne alimentaire.

### 3.2. Autres

Avis 2008-01 du Comité scientifique de l'AFSCA du 11.01.2008: déclaration à l'abattoir par le détenteur de veaux d'engraissement et par le détenteur de chevaux de données dans le cadre des informations relatives à la chaîne alimentaire (dossier Sci Com n° 2007/36).

Circulaire du 28.03.2011 (PCCB/S6/641883): obligation pour les abattoirs d'enregistrer via Beltrace, les informations sur la chaîne alimentaire fournies électroniquement (eICA).

## 4. Définitions et abréviations

AFSCA : Agence Fédérale pour la Sécurité de la Chaîne Alimentaire

ICA : informations sur la chaîne alimentaire

## 5. Informations sur la chaîne alimentaire

Les règles européennes relatives à la chaîne alimentaire sont fixées en majeure partie dans les Règlements de ce qu'on appelle le paquet hygiène<sup>1</sup>. Ces règles sont directement applicables à tous les opérateurs actifs dans la chaîne alimentaire, y compris les détenteurs de bétail.

Les Règlements imposent que le détenteur de bétail fournisse, pour chaque animal / chaque groupe d'animaux qu'il envoie à l'abattoir, les *informations sur la chaîne alimentaire* (en abrégé: *ICA*) à l'exploitant de l'abattoir<sup>2</sup>. A cette fin, le détenteur de bétail doit tenir à jour dans ses registres d'exploitation les données nécessaires, et les transmettre à l'exploitant de l'abattoir.

Les exploitants d'abattoirs doivent demander les informations sur la chaîne alimentaire auprès des personnes qui présentent les animaux à l'abattage et ne peuvent pas admettre d'animaux sur le terrain de l'abattoir sans disposer de ces informations. Enfin l'AFSCA contrôle la présence des informations, leur utilisation active par l'exploitant de l'abattoir, ainsi que leur validité et leur fiabilité.

Les ICA procurent tant aux exploitants d'abattoirs qu'aux inspecteurs des informations sur les antécédents des animaux présentés à l'abattage. Ces informations doivent être utilisées afin de mieux organiser les activités d'abattage et d'expertise, pas seulement d'un point de vue logistique mais surtout en vue d'une approche basée sur le risque.

Pour les veaux<sup>3</sup>, le système ICA est d'application depuis le 1<sup>er</sup> janvier 2009.

<sup>1</sup> E.a. les Règlements (CE) n° 852/2004, n° 853/2004, n° 854/2004 et n° 2074/2005.

<sup>2</sup> Règlement (CE) n° 852/2004 du Parlement européen et du Conseil du 29 avril 2004 relatif à l'hygiène des denrées alimentaires. Journal Officiel de l'Union européenne L 226 du 25.06.2004 (annexe I, partie A, III, points 7 et 8).  
Règlement (CE) n° 853/2004 du Parlement européen et du Conseil du 29 avril 2004 fixant des règles spécifiques d'hygiène applicables aux denrées alimentaires d'origine animale. Journal officiel de l'Union européenne L 226 du 25.06.2004 (annexe II, section III).

Règlement (CE) n° 854/2004 du Parlement européen et du Conseil du 29 avril 2004 fixant les règles spécifiques d'organisation des contrôles officiels concernant les produits d'origine animale destinés à la consommation humaine. Journal officiel de l'Union européenne L 226 du 25.06.2004 (annexe I, section I, chapitre II, A et section II, chapitre II).

Règlement (CE) n° 2074/2005 de la Commission du 5 décembre 2005 établissant les mesures d'application relatives à certains produits régis par le règlement (CE) n° 853/2004 du Parlement européen et du Conseil et à l'organisation des contrôles officiels prévus par les règlements (CE) n° 854/2004 du Parlement européen et du Conseil et (CE) n° 882/2004 du Parlement européen et du Conseil, portant dérogation au règlement (CE) n° 852/2004 du Parlement européen et du Conseil et modifiant les règlements (CE) n° 853/2004 et (CE) n° 854/2004. Journal Officiel de l'Union européenne L 338 du 22.12.2005 (article 1 et annexe I).

<sup>3</sup> On entend ici par « veau » tout bovin âgé de maximum 12 mois.

Les informations relatives à la chaîne alimentaire doivent concerner en particulier:

- le statut de l'exploitation d'origine ou le statut régional sur le plan de la santé des animaux;
- l'état sanitaire des animaux;
- les médicaments vétérinaires ou les autres traitements administrés aux animaux au cours d'une période déterminée (temps d'attente lorsqu'il y en a un d'imposé), ainsi que les dates d'administration de ces traitements et les temps d'attente;
- la survenance de maladies pouvant influencer la sécurité des viandes;
- les résultats, s'ils revêtent une importance pour la protection de la santé publique, de toute analyse d'échantillons prélevés sur des animaux ou d'autres échantillons prélevés pour diagnostiquer des maladies pouvant influencer la sécurité des viandes, y compris les échantillons prélevés dans le cadre de la surveillance et du contrôle des zoonoses et des résidus;
- les rapports pertinents concernant des résultats antérieurs d'inspections ante mortem et post mortem (= inspection de l'animal vivant avant l'abattage, respectivement la carcasse et les abats après l'abattage) pratiquées sur des animaux provenant de la même exploitation, y compris, en particulier, les rapports du vétérinaire officiel;
- les données de production, lorsque cela pourrait indiquer la présence d'une maladie, et
- les nom et adresse du vétérinaire privé qui soigne ordinairement les animaux de l'exploitation d'origine.

L'exploitant de l'abattoir doit évaluer les informations et les utiliser pour mener sa gestion : l'admission ou le refus des animaux, la prise de précautions particulières à l'abattage, ...

En principe, les ICA doivent parvenir à l'abattoir 24 heures à l'avance.

Si, après l'évaluation des informations sur la chaîne alimentaire, l'exploitant de l'abattoir décide d'accepter les animaux pour l'abattage, les données doivent être mises immédiatement, et au minimum 24 heures avant l'arrivée des animaux à l'abattoir, à la disposition du vétérinaire officiel.

Préalablement à l'inspection ante mortem (examen de l'animal vivant avant l'abattage), le vétérinaire officiel doit être informé de tout fait pouvant indiquer un problème (de santé) chez l'animal / le groupe d'animaux pouvant avoir un effet sur la sécurité alimentaire.

En dérogation à la règle de délivrance des ICA 24 heures à l'avance, il est autorisé que les informations sur la chaîne alimentaire arrivent en même temps que les animaux à l'abattoir si les animaux ne sont pas directement envoyés de l'élevage à l'abattoir. Concrètement : si les veaux sont envoyés à l'abattoir via p.ex. un marché aux bestiaux ou un centre de rassemblement, les ICA peuvent accompagner les animaux et ne doivent pas être présentes à l'abattoir 24 heures à l'avance.

Au cas où un négociant intermédiaire est intervenu entre le détenteur du bétail et l'abattoir, c'est lui qui est responsable de la transmission à l'abattoir dans le délai prévu des ICA.

Cependant, toute information sur la chaîne alimentaire dont la connaissance peut entraîner une importante perturbation de l'activité de l'abattoir sera communiquée à l'exploitant de l'abattoir suffisamment longtemps avant l'arrivée des animaux à l'abattoir. Cela doit lui permettre de bien organiser l'activité de l'abattoir.

L'exploitant de l'abattoir doit évaluer les informations et ensuite remettre les ICA au vétérinaire officiel, préalablement à l'inspection ante mortem. L'abattage ou l'habillage des animaux ne peut avoir lieu avant que le vétérinaire officiel ne l'autorise.

Lorsqu'un animal arrive à l'abattoir sans données sur la chaîne alimentaire, l'exploitant de l'abattoir doit en informer immédiatement le vétérinaire officiel. L'animal ne peut pas être abattu tant que le vétérinaire officiel n'en a pas donné l'autorisation, et les informations doivent encore parvenir à l'abattoir dans les 24 heures suivant l'arrivée de l'animal.

## 5.1. Application pratique.

Aux termes du Règlement (CE) n° 2074/2005<sup>4</sup>, l'AFSCA doit communiquer quelles informations doivent être remises au minimum par l'éleveur à l'abattoir. Dans le tableau ci-joint (annexe 1), vous trouverez une énumération et des explications sur les informations minimales à fournir. Pour l'établissement de ce tableau, on a tenu compte de l'avis du Comité scientifique de l'AFSCA<sup>5</sup> et des remarques des organisations professionnelles de détenteurs de veaux et des abattoirs. Si vous avez des doutes à propos de ces informations minimales ou du contenu de l'annexe 1, vous pouvez par exemple consulter votre vétérinaire.

Dans certains cas, il n'est en effet pas toujours évident pour l'éleveur de distinguer s'il est ou non pertinent de communiquer certaines choses à l'abattoir. C'est la raison pour laquelle une communication correcte et transparente entre le vétérinaire et l'éleveur est d'une importance cruciale. Il est primordial pour la communication qui suivra entre opérateurs au sujet de la sécurité alimentaire que le vétérinaire fournisse à l'éleveur des informations complètes sur les conditions (de maladie), les constatations et les résultats d'analyse, également en ce qui concerne les aspects importants pour la sécurité alimentaire.

Le mode de transmission des données (sur papier, sous forme électronique) est libre.

Il est toutefois recommandé de transmettre les ICA par voie électronique. Pour ce faire, il faut soit utiliser l'application eICA de Beltrace, soit télécharger le formulaire type ICA (cf. annexe 4 de la présente circulaire) sur le site internet de l'AFSCA et l'envoyer dûment complété par e-mail à l'abattoir. Davantage d'informations au sujet de l'application eICA de Beltrace peuvent être consultées dans la circulaire du 28.03.2011<sup>6</sup>, qui figure sur le site internet de l'AFSCA.

Si on n'opte pas pour une transmission de données par voie électronique, vous devez, dans un souci d'uniformité, utiliser un formulaire-type. Les formulaires types à utiliser diffèrent selon que les veaux sont élevés ou non suivant le cahier des charges BCV:

1. pour les veaux élevés selon le cahier des charges BCV: deux formulaires doivent être complétés (joint aux annexes 2 et 3). Il s'agit:
  - a. d'une notification d'abattage, établie par SGS, et
  - b. d'une déclaration ICA, établie pour le compte de l'éleveur de veaux par le vétérinaire de guidance de l'établissement
2. pour les veaux qui ne sont pas élevés selon le cahier des charges BCV: l'éleveur des veaux doit compléter le formulaire de l'annexe 4.

Pour les veaux qui sont acheminés individuellement à l'abattoir, on peut également utiliser la déclaration ICA à l'arrière du passeport pour la transmission de données, pour autant que l'animal concerné dispose encore d'un passeport papier. Si des informations pertinentes sont à communiquer, cela peut se faire via la déclaration ICA à l'arrière du passeport. Ce n'est que dans le cas où des informations pertinentes sont à communiquer que le formulaire type destiné à cet effet (en annexe 4) doit en plus être complété. Concrètement, cela signifie que pour ces veaux, la transmission des données sur papier doit se faire comme suit:

---

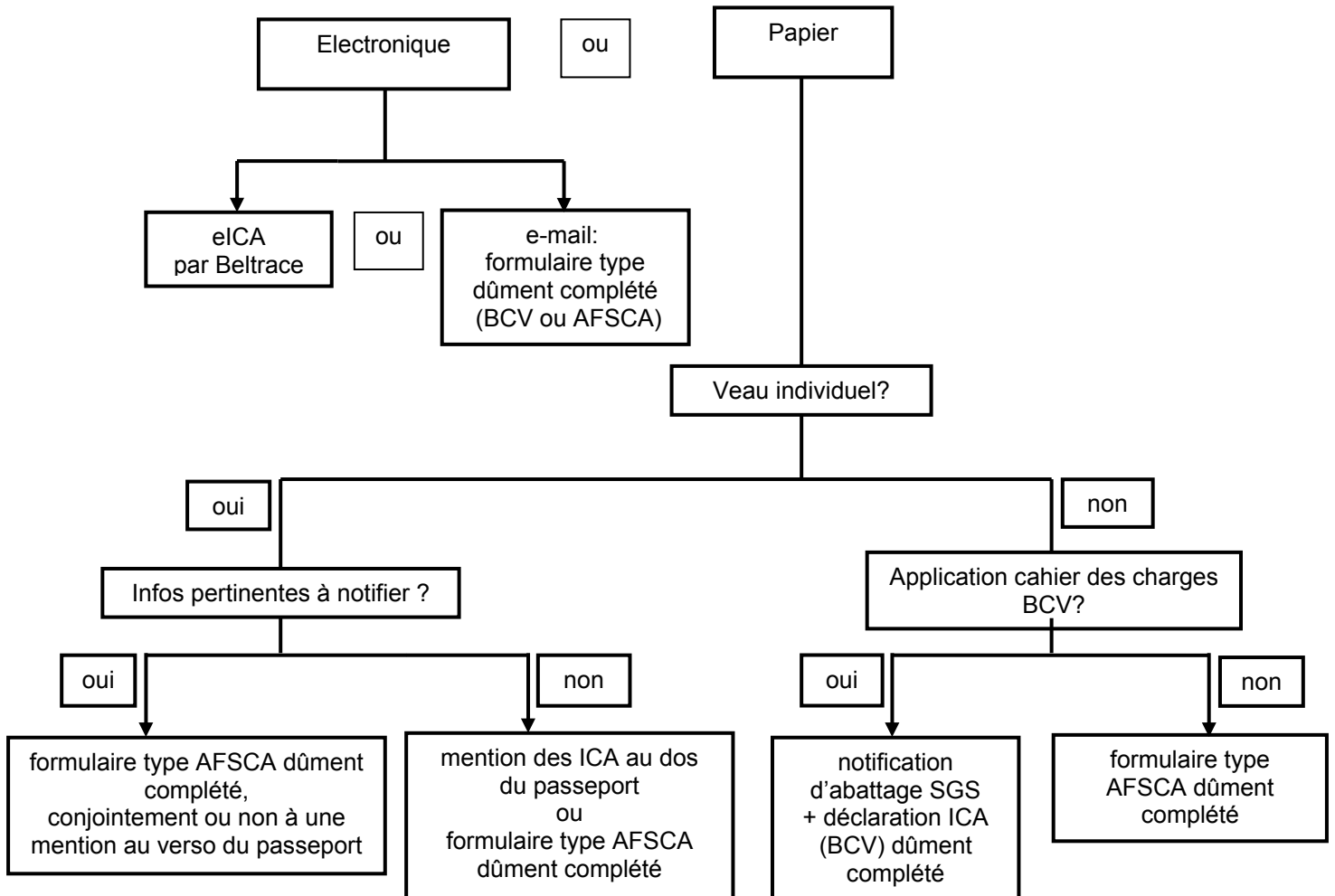
<sup>4</sup> Règlement (CE) n° 2074/2005 de la Commission du 5 décembre 2005 établissant les mesures d'application relatives à certains produits régis par le règlement (CE) n° 853/2004 et à l'organisation des contrôles officiels prévus par les règlements (CE) n° 854/2004 du Parlement européen et du Conseil et (CE) n° 882/2004 du Parlement européen et du Conseil, portant dérogation au règlement (CE) n° 852/2004 du Parlement européen et du Conseil et modifiant les règlements (CE) n° 853/2004 et (CE) n° 854/2004.

<sup>5</sup> Avis 2008-01 du Comité scientifique de l'AFSCA du 11.01.2008: déclaration à l'abattoir par le détenteur de veaux d'engraissement et par le détenteur de chevaux de données dans le cadre des informations relatives à la chaîne alimentaire (dossier Sci Com n° 2007/36). Voir site web de l'AFSCA.

<sup>6</sup> Circulaire du 28.03.2011 (PCCB/S6/641883): obligation pour les abattoirs d'enregistrer via Beltrace, les informations sur la chaîne alimentaire fournies électroniquement (eICA).

1. s'il n'y a pas d'informations pertinentes à signaler :
  - soit utilisation de la déclaration ICA à l'arrière du passeport
  - soit utilisation du formulaire type qui figure en annexe 4
2. s'il y des informations pertinentes à signaler : quoiqu'il en soit, il faut utiliser le formulaire type qui figure en annexe 4.

Aperçu schématique du mode de transmission des données :



**La transmission des informations sur la chaîne alimentaire doit de préférence se faire par voie électronique. C'est en effet la seule voie qui garantisse une transmission correcte, efficace et à temps des informations.**

Les formulaires mentionnés sont disponibles sous forme électronique sur le site internet de l'AFSCA ([www.afsca.be](http://www.afsca.be)). Afin de garantir que les données soient suffisamment à jour, les délais de validité suivants sont d'application pour les formulaires :

- la notification d'abattage, établie par SGS (cfr. annexe 2): maximum 14 jours
- les déclarations ICA (cfr. annexe 3 et 4): maximum 7 jours. Si toutefois, durant la période de validité de la déclaration ICA, de nouveaux traitements ou de nouvelles analyses devaient être réalisés et/ou si des maladies ou une mortalité anormale devaient être constatées, une nouvelle déclaration ICA devrait alors être établie et transmise à l'abattoir.

L'exploitant de l'abattoir est également libre de choisir la manière suivant laquelle il transmettra, à son tour, les données relatives à la chaîne alimentaire au vétérinaire officiel et ce après en avoir fait une

évaluation et avoir basé dessus sa gestion d'entreprise. En vue d'un déroulement rapide et aisé des opérations d'expertise et d'abattage, il est toutefois souhaité que dans chaque abattoir, ces données soient soumises au vétérinaire officiel d'une manière uniforme. Dans chaque abattoir des accords concrets doivent à cette fin être conclus entre l'exploitant et le vétérinaire officiel<sup>7</sup>.

La durée de conservation des données est de 2 ans pour les abattoirs et 5 ans pour les détenteurs de bétail<sup>8</sup>.

Si un animal est négocié par personnes interposées (que cela soit ou non sur un marché), chaque intermédiaire/négociant doit demander les informations sur la chaîne alimentaire à chaque propriétaire précédent et compléter le cas échéant ces informations. En tout cas, la totalité de la période pour laquelle des informations sur la chaîne alimentaire sont requises doit être couverte par les informations finalement fournies à l'abattoir. Cette période varie en fonction du type d'informations dont il s'agit: maladies, décès, traitements, ... (voir annexe 1).

Evidemment, le système ICA ne peut fonctionner que si chaque segment de la chaîne prend ses responsabilités.

Des mesures répressives seront prises en cas d'infraction : des contrôles auront lieu dans les exploitations agricoles pour lesquelles on a constaté au niveau de l'abattoir qu'une notification aurait dû être faite par le biais des ICA, mais qu'il n'y a pas eu de notification.

## **5.2. Echanges intracommunautaires.**

En ce qui concerne les échanges intracommunautaires, les règles suivantes sont d'application :

1. pour l'envoi de veaux d'un Etat membre de l'UE dans un abattoir situé en Belgique.  
Les autorités compétentes des Etats membres d'où les veaux sont expédiés vers la Belgique ont été informés du formulaire-type belge, avec la demande de l'imposer aux exportateurs à destination de la Belgique. En attendant que des conventions communautaires ou bilatérales formelles avec les Etats membres concernés soient conclues, les formulaires du pays d'expédition seront également acceptés.
2. pour l'envoi de veaux de la Belgique dans un abattoir situé dans un autre Etat membre de l'UE, le formulaire du pays de destination est utilisé.  
Un certain nombre d'Etats membres ont fait savoir de quelle manière ils souhaitent obtenir les informations sur la chaîne alimentaire. Vous pouvez retrouver ces renseignements sur le site internet de l'AFSCA: [www.afsca.be](http://www.afsca.be): professionnels > informations sur la chaîne alimentaire > secteur des veaux > ICA et échanges intracommunautaires.  
Pour les Etats membres pour lesquels il n'y a pas de règles spécifiques, on peut uniquement appliquer le formulaire type belge (cfr. annexe 4). En effet, la déclaration sur le passeport ne suffit pas dans ce cas-ci. Si on se limite à la déclaration sur le passeport pour l'expédition d'animaux vers un autre Etat membre, on court le risque de voir ses animaux refusés.  
Il faut souligner que les autorités allemandes et néerlandaises, notamment, ont communiqué formellement qu'elles n'acceptaient pas que les ICA soient transmises au moyen d'une déclaration sur le passeport et que seule l'approche respectivement allemande ou néerlandaise devait être suivie. La déclaration standard pour l'Allemagne ainsi que la référence du site internet sur lequel figurent les exigences des Pays-Bas (<http://www.pve.nl>) peuvent être retrouvées sur le site internet de l'AFSCA.

<sup>7</sup> Règlement (CE) n° 854/2004: « Les Etats membres veillent à ce que les exploitants du secteur alimentaire fournissent toute l'assistance requise pour garantir l'exécution efficace des contrôles officiels par l'autorité compétente. Ils veillent notamment : ... à présenter tout document ou registre requis en vertu du présent règlement ou que l'autorité compétente juge nécessaire pour évaluer la situation. » (article 4, point 1)

<sup>8</sup> Arrêté royal du 14 novembre 2003 relatif à l'autocontrôle, à la notification obligatoire et à la traçabilité dans la chaîne alimentaire. (article 11)

## 6. Annexes

Annexe 1: tableaux : informations minimales à fournir par le détenteur de veaux

Annexe 2: notification d'abattage SGS pour les veaux élevés suivant le cahier des charges BCV

Annexe 3: déclaration ICA pour les veaux élevés suivant le cahier des charges BCV

Annexe 4: formulaire type pour les veaux qui ne sont pas élevés suivant le cahier des charges BCV.

## 7. Inventaire des révisions

Inventaire des révisions de la circulaire		
Version	Date de mise en application	Motif et portée de la révision
2	04/02/2013	<ul style="list-style-type: none"><li>- Adaptation à la modification dans le règlement (CE) n° 853/2004 ;</li><li>- Suppression des dispositions relatives à la période transitoire initiale ;</li><li>- Ajout de transmission de données via le verso du passeport ;</li><li>- Ajout d'un schéma sur le mode de transmission des données ;</li><li>- Ajout concernant les échanges commerciaux IC;</li><li>- Adaptation au nouveau modèle des circulaires de l'AFSCA.</li></ul>
3	03/11/2013	Adaptation des annexes 1 et 4 : mention des "conditions d'hébergement contrôlées".

**Annexe 1 : informations minimales à fournir par le détenteur de veaux.**

	Règlement (CE) 853/2004.	Données minimales.	Référence aux formulaires types (cf. annexe 2, 3 et 4).
1.	le statut de l'exploitation d'origine ou le statut régional sur le plan de la santé des animaux	<p>• <b>Qu'est-ce qui doit être notifié ?</b> Rien.</p> <p>Les statuts relatifs à la brucellose, la tuberculose, la leucose et l'IBR, ainsi que les statuts H et R ne doivent pas être notifiés par l'éleveur vu que les informations concernant ces statuts sont mises à la disposition de l'exploitant de l'abattoir via l'application Beltrace.</p>	/
2.	l'état sanitaire des animaux	Voir point 4.	/
3.	les médicaments vétérinaires ou les autres traitements administrés aux animaux au cours d'une période déterminée et dont le temps d'attente est supérieur à zéro, ainsi que les dates d'administration de ces traitements et les temps d'attente	<p>• <b>Qu'est-ce qui doit être notifié ?</b> mention des noms de:</p> <ul style="list-style-type: none"> <li>▪ tous les médicaments administrés, et de</li> <li>▪ tous les additifs alimentaires dotés d'un temps d'attente obligatoire (notamment les aliments médicamenteux pour animaux)</li> </ul> <p>+ les dates ou périodes d'administration + la durée des temps d'attente (exprimée en jours).</p> <p>• <b>Sur quelle période ces informations doivent-elles porter ?</b> Il s'agit des médicaments et additifs qui ont été administrés dans la période de 2 mois qui précède l'acheminement des animaux à l'abattoir.</p>	<p>▪ BCV: Déclaration ICA: a), 1<sup>er</sup> et 2<sup>ème</sup> √.</p> <p>▪ non-BCV: partie 2, point 1.</p>
4.	la survenance de maladies pouvant influencer la sécurité des viandes	<p>• <b>Qu'est-ce qui doit être notifié ?</b></p> <p>1. Les symptômes de maladie et les affections constatées chez les veaux présentés à l'abattoir en vue d'être abattus. Par exemple:</p> <ul style="list-style-type: none"> <li>▪ signes cliniques généraux: abattement, amaigrissement, manque d'appétit, l'animal ne boit pas, retards de croissance, ...</li> <li>▪ signes respiratoires: respiration accélérée, écoulement nasal, toux chez plusieurs animaux, ...</li> <li>▪ troubles moteurs: boiterie, articulations enflées, ...</li> <li>▪ lésions cutanées: abcès, blessures, chute de poils, ...</li> <li>▪ troubles digestifs: diarrhée, tympanisme, ...</li> <li>▪ signes nerveux: paralysies, troubles de l'équilibre, ...</li> <li>▪ mortalité.</li> </ul> <p>2. S'ils sont connus: notification de diagnostics et/ou des agents pathogènes (par ex. connus sur base des analyses effectuées dans le cadre du monitoring des zoonoses).</p> <p>• <b>Quand doit-on notifier les cas de maladies et de décès?</b> Les signes de maladie et les cas de décès ne doivent être notifiés que dans les circonstances suivantes:</p> <p>1. pour les cas de maladie: les cas de maladie qui ont</p>	<p>▪ BCV: Déclaration ICA: a), 3<sup>ème</sup> et 4<sup>ème</sup> √.</p> <p>▪ non-BCV: partie 2, point 2.</p>



		<p>requis un traitement de groupe au niveau du lot de production (= le groupe de veaux qui ont été engraisés ensemble dans l'établissement d'élevage de veaux, mais qui ne sont pas nécessairement acheminés tous au même moment vers l'abattoir). Exception: si une maladie grave a été constatée chez un animal individuel par le vétérinaire d'exploitation, cela doit également être notifié (si l'éleveur en a connaissance).</p> <p>2. pour les cas de décès: si le pourcentage de décès pour l'ensemble du lot de production (= le groupe de veaux qui ont été engraisés ensemble dans l'établissement d'élevage de veaux, mais qui ne sont pas nécessairement acheminés tous au même moment vers l'abattoir) pendant l'ensemble de la période d'engraissement dépasse:</p> <ul style="list-style-type: none"> <li>▪ 7% pour les veaux du type 'race viandeuse'</li> <li>▪ 5% pour les veaux du type 'race laitière' et pour les lots mélangés.</li> </ul> <p>• <b>Sur quelle période ces informations doivent-elles porter ?</b> L'ensemble de la période d'engraissement.</p>	
5.	<p>les résultats, s'ils revêtent une importance pour la protection de la santé publique, de toute analyse d'échantillons prélevés sur des animaux ou d'autres échantillons prélevés pour diagnostiquer des maladies pouvant influencer la sécurité des viandes, y compris les échantillons prélevés dans le cadre de la surveillance et du contrôle des zoonoses et des résidus</p>	<p>• <b>Qu'est-ce qui doit être notifié ?</b> Les conclusions d'analyses de laboratoire (par ex. effectuées dans le cadre de programmes de monitoring ou d'examens vétérinaires) visant la détection d'agents pathogènes, de substances chimiques et de contaminants (par ex. dioxine).</p> <p>• <b>Quels pathogènes sont pertinents ?</b> Vous trouverez ci-après une liste non exhaustive de pathogènes qui sont transmissibles à l'homme:</p> <ul style="list-style-type: none"> <li>▪ bactéries: <i>Mycobacterium bovis</i>, <i>Brucella spp.</i>, <i>Salmonella spp.</i>, <i>Escherichia coli</i> zoonotique, <i>Yersinia enterocolitica</i>, <i>Campylobacter spp</i>, <i>Coxiella burnetii</i>, <i>Listeria monocytogenes</i>, <i>Bacillus anthracis</i>, toxines de <i>Clostridium botulinum</i>, <i>Staphylococcus aureus</i> (y compris MRSA), <i>Clostridium perfringens</i> porteur du gène cpe</li> <li>▪ virus: rotavirus</li> <li>▪ parasites: <i>Taenia saginata</i> (ténia), <i>Toxoplasma gondii</i>, <i>Sarcocystis bovis/hominis</i>.</li> </ul> <p><u>NB</u>: dans le cadre de la notification à l'abattoir d'informations relatives à la chaîne alimentaire, il n'est pas obligatoire de faire détecter tous les pathogènes précités. Toutefois, les conclusions de tests connus (par ex. effectués dans le cadre d'analyses vétérinaires) doivent être communiquées à l'abattoir.</p>	<p>▪ BCV: Déclaration ICA: a), 5<sup>ème</sup> √.</p> <p>▪ non-BCV: partie 2, point 3.</p>
6.	<p>les rapports pertinents concernant des résultats antérieurs d'inspections ante mortem et post mortem pratiquées sur des animaux provenant de la même exploitation, y compris, en</p>	<p>• <b>Qu'est-ce qui doit être notifié ?</b> Rien.</p> <p>Si, lors de l'inspection, le vétérinaire officiel constate la présence d'une maladie ou affection nuisible à la santé de l'homme ou de l'animal, et/ou des infractions à la législation sur le bien-être des animaux, il doit en</p>	/

	particulier, les rapports du vétérinaire officiel	informer l'exploitant de l'abattoir. Si le problème signalé trouve son origine dans l'exploitation des veaux, le vétérinaire officiel informe à la fois le vétérinaire de l'exploitation et le responsable de l'exploitation. Ce feed-back des résultats d'inspection se fait via Beltrace. En même temps, les abattoirs pourront également consulter par cette voie les résultats d'inspection de veaux de la même exploitation abattus antérieurement.	
7.	les données de production, lorsque cela pourrait indiquer la présence d'une maladie	<p>• <b>Qu'est-ce qui doit être notifié ?</b></p> <p>1. La date de mise en place des veaux envoyés à l'abattoir.</p> <p>2. Il faut indiquer si la production s'est déroulée ou non dans des conditions d'hébergement contrôlées.</p> <p>Le Règlement (CE) n° 2074/2005 offre la possibilité de réaliser une inspection post mortem visuelle chez les bovins âgés de maximum 8 mois (annexe VI ter, point 3, b). Un certain nombre de conditions doivent à cet effet être remplies, l'une d'entre elles étant que les veaux doivent provenir d'élevages qui travaillent dans des conditions d'hébergement contrôlées. Les critères relatifs aux "conditions d'hébergement contrôlées" peuvent être consultés dans l'appendice de l'annexe VI ter du Règlement (CE) n° 2074/2005.</p> <p>Une distinction est faite entre 2 sortes d'élevages de veaux:</p> <ul style="list-style-type: none"> <li>▪ les élevages de veaux qui travaillent selon le cahier des charges BCV Ces élevages satisfont aux conditions d'hébergement contrôlées et les éleveurs de veaux ne doivent pas explicitement le communiquer via les ICA. La notification d'abattage de SGS (annexe 2) mentionne en effet que les veaux proviennent d'une exploitation certifiée conforme avec le cahier des charges BCV, ce qui implique que les veaux sont élevés dans des conditions d'hébergement contrôlées.</li> <li>▪ les élevages de veaux qui ne travaillent pas selon le cahier des charges BCV Les éleveurs de veaux doivent communiquer s'ils produisent ou non dans des conditions d'hébergement contrôlées via le modèle de formulaire pour veaux qui ne sont pas élevés suivant le cahier des charges BCV (annexe 4).</li> </ul>	<ul style="list-style-type: none"> <li>▪ BCV: Notification d'abattage SGS.</li> <li>▪ non-BCV: partie 2.</li> </ul>
8.	les nom et adresse du vétérinaire privé qui soigne ordinairement les animaux de l'exploitation d'origine	<p>• <b>Qu'est-ce qui doit être notifié ?</b></p> <p>Données obligatoires: nom, adresse et numéro de téléphone du vétérinaire traitant. Si possible: adresse électronique et/ou numéro de fax du vétérinaire traitant.</p> <p>Pour les veaux détenus sur base du cahier des charges BCV, la mention du nom du vétérinaire de guidance de l'établissement est suffisante. Ses coordonnées peuvent en outre être consultées via l'application Sanitel.</p>	<ul style="list-style-type: none"> <li>▪ BCV: Notification d'abattage SGS.</li> <li>▪ non-BCV: partie 1, point 2.</li> </ul>
9.	/	1. Les coordonnées de l'exploitation d'élevage de	1.

		<p>veaux:  Obligatoire:</p> <ul style="list-style-type: none"> <li>▪ nom et numéro de téléphone du responsable</li> <li>▪ adresse du troupeau</li> <li>▪ numéro de troupeau.</li> </ul> <p>Si possible: e-mail (ou numéro de fax) du responsable.</p> <p>2. Le nombre de veaux envoyés à l'abattoir et les numéros de marques auriculaires.  Pour les grands lots, les numéros de marques auriculaires peuvent être ajoutés aux formulaires sous la forme d'une liste séparée.</p>	<ul style="list-style-type: none"> <li>▪ BCV: Notification d'abattage SGS.</li> <li>▪ non-BCV: partie 1, point 1.</li> </ul> <p>2.</p> <ul style="list-style-type: none"> <li>▪ BCV: Notification d'abattage SGS.</li> <li>▪ non-BCV: partie 2.</li> </ul>
--	--	--	--