



Omzendbrief met betrekking tot de toelating en erkenning voor hoevezuivelproducenten en het gebruik van de autocontrolelegidsen

Referentie	PCCB/S3/NDZ/1136184	Datum	1813/0512/20187
Huidige versie	3-04.0	Van toepassing vanaf	Datum van publicatie
Trefwoorden	Toelating, erkenning, autocontrolelegids, hoevezuivel		

Opgesteld door	Goedgekeurd door
De Zutter Nathalie, attaché	Lefevre Vicky, directeur-generaal

1. Doel

Elke exploitant van een levensmiddelenbedrijf is volgens de geldende Europese en nationale wetgeving verplicht om zich bij de bevoegde autoriteit (meer concreet is deze bevoegde overheid het Federaal Agentschap voor de Veiligheid van de Voedselketen; FAVV) te laten registreren. Naast registratie is voor bepaalde levensmiddelenbedrijven bovendien een voorafgaandelijke toelating of erkenning verplicht.

Deze omzendbrief heeft als doel duidelijkheid te verschaffen over de voorwaarden die bepalen of een hoevezuivelproducent over een toelating of een erkenning dient te beschikken. Tevens wordt het toepassingsgebied van de autocontrolelegidsen voor de zuivelsector kort toegelicht.

Opgelet: er bestaat ook gewestelijke wetgeving betreffende hoeveproducten.

2. Toepassingsgebied

Operatoren die melk produceren en deze op het landbouwbedrijf verwerken tot zuivelproducten die ze in de handel brengen.

3. Referenties

3.1. Wetgeving

Verordening (EG) nr. 178/2002 van het Europees Parlement en de Raad van 28 januari 2002 tot vaststelling van de algemene beginselen en voorschriften van de levensmiddelenwetgeving, tot oprichting van een Europese Autoriteit voor voedselveiligheid en tot vaststelling van procedures voor voedselveiligheidsaangelegenheden;

Verordening (EG) nr. 852/2004 van het Europees Parlement en de Raad van 29 april 2004 inzake levensmiddelenhygiëne;

Verordening (EG) nr. 853/2004 van het Europees Parlement en de Raad van 29 april 2004 houdende de vaststelling van specifieke hygiënevoorschriften voor levensmiddelen van dierlijke oorsprong;

Koninklijk besluit van 14 november 2003 betreffende autocontrole, meldingsplicht en traceerbaarheid in de voedselketen;

Koninklijk besluit van 16 januari 2006 tot vaststelling van de nadere regels van de erkenningen, toelatingen en voorafgaande registraties afgeleverd door het Federaal Agentschap voor de Veiligheid van de Voedselketen;

Koninklijk besluit van 13 juli 2014 betreffende levensmiddelenhygiëne;

Ministerieel besluit van 8 augustus 2008 tot vaststelling van de bijzondere modaliteiten voor een melding met het oog op registratie of een aanvraag voor toelating en/of erkenning bij het Federaal Agentschap voor de Veiligheid van de Voedselketen.

3.2. Andere

G-002 : Gids autocontrolesysteem zuivelindustrie;

[G-007 : Gids voor de invoering van een autocontrolesysteem voor de detailhandel in voedingswaren;](#)

[G-023 : Gids voor de invoering van een autocontrolesysteem in de Horecasector;](#)

G-034 : Autocontrolegids voor de productie en verkoop van zuivelproducten op het landbouwbedrijf;

G-044 : Generieke autocontrolegids voor de B2C-sector;

FAQ – Gids autocontrolesysteem zuivelindustrie.

4. Definities en afkortingen

ACT : Plaats - Activiteit - Product ; deze combinatie definieert de activiteit, uitgevoerd door de operator, aan de hand van:

- de plaats (bijv. PL42 – Landbouwbedrijf)
- de aard van de activiteit (bijv. AC28 – Houden)
- het product (bijv. PR109 – Schapen en geiten)

Elke ACT heeft een specifieke omschrijving. De ACT's zijn opgenomen in de activiteitenlijst van het FAVV die terug te vinden is op de website van het FAVV¹;

B2B : business to business; levering door de operator aan een andere operator;

B2C : business to consumer; levering door de operator rechtstreeks aan de consument;

FAVV : het Federaal Agentschap voor de Veiligheid van de Voedselketen;

HP-nummer : nummer van de vorm HP xxxx, dat door het FAVV toegekend wordt aan elke erkende hoevezuivelproducent en aan de hoevezuivelproducenten met toelating;

¹ <http://www.favv.be/erkenningen/activiteiten/>

KB : koninklijk besluit;

LCE : lokale controle-eenheid.

5. Toelichting bij de toelating en erkenning voor hoevezuivelproducenten

Een hoevezuivelproducent is per definitie een operator die op zijn landbouwbedrijf melk produceert, deze tot zuivelproducten verwerkt en daarna in de handel brengt. Hierdoor is elke hoevezuivelproducent gebonden aan alle onderstaande punten.

5.1. Houden van dieren

Om hoevezuivelproducent te zijn, dient de operator melk te verwerken die op het eigen² landbouwbedrijf geproduceerd werd. Daarom dient elke hoevezuivelproducent, ongeacht een toelating of erkenning vereist is, **minstens één** van de volgende ACT's uit te oefenen en te **registreren** bij het FAVV:

- ACT Boerderij – runderen
PL42 – Landbouwbedrijf ; AC28 – Houden ; PR41 – Runderen (behalve vetmesten kalveren)
- ACT Paardenhouder
PL42 – Landbouwbedrijf ; AC28 – Houden ; PR156 – Eenhoevigen
- ACT Boerderij – schapen en geiten
PL42 – Landbouwbedrijf ; AC28 – Houden ; PR109 – Schapen en geiten

5.2. Productie van rauwe melk

Productie van rauwe melk is een tweede minimumvereiste voor elke hoevezuivelproducent. Deze activiteit moet worden **geregistreerd** bij het FAVV onder de vorm van ACT Boerderij – melkproductie (PL42 – Landbouwbedrijf ; AC64 – Productie ; PR85 – Rauwe melk).

Daarnaast is aankoop van melk bij een ander bedrijf eveneens toegelaten, op voorwaarde dat de hoeveelheid (in liters) aangekochte melk, steeds lager ligt dan de hoeveelheid (aantal liters) melk, geproduceerd in het eigen landbouwbedrijf².

Enkel wanneer de producent rauwe melk aankoopt van andere diersoorten, dan deze die hij zelf houdt voor de productie van melk, is de aangifte van één van de volgende twee activiteiten en de aanvraag van de bijhorende toelating noodzakelijk:

~~De aankoop van rauwe melk komt overeen met één van de volgende ACT's:~~

- ACT Koper rauwe melk van koe
PL2 – Koper van melk ; AC4 – Kopen bij een producent ; PR87 – Melk van koeien
Deze ACT is gekoppeld aan een toelating 4.1 – Koper van melk afkomstig van koeien
- ACT Koper rauwe melk anders dan koe
PL2 – Koper van melk ; AC4 – Kopen bij een producent ; PR86 – Melk van melkgevende dieren andere dan koeien
Deze ACT is gekoppeld aan een toelating 4.2 – Koper van melk afkomstig van melkgevende dieren andere dan koeien

~~De aangifte van één van deze twee activiteiten en de aanvraag van de bijhorende toelating is echter enkel noodzakelijk indien de producent melk aankoopt van andere diersoorten, dan deze die hij zelf houdt voor de productie van melk.~~

² Onder "eigen landbouwbedrijf" wordt verstaan dat het houden van dieren en de productie en verwerking van de melk op hetzelfde adres of in elkaars onmiddellijke nabijheid plaatsvinden. Deze activiteiten kunnen mogelijks onder een verschillend ondernemingsnummer vallen, maar behoren in principe wel tot één (familie)bedrijf of een kleine groep van maximaal 3 producenten.

5.3. Productie en in de handel brengen van hoevezuivel

Afhankelijk van de afzetmarkt moeten hoevezuivelproducenten voor 'de verwerking van melk op het bedrijf' **ofwel over een toelating ofwel over een erkenning** beschikken:

- Toelating 4.3 – Inrichtingen waar melk wordt verwerkt op het bedrijf
- Erkenning 4.1 – Melkinrichtingen

Indien alle producten rechtstreeks aan de eindverbruiker verkocht worden (B2C), dient de operator enkel over een **toelating 4.3** te beschikken. Deze verkoop kan zowel van ambulante als niet-ambulante aard zijn.

Indien de operator ook aan andere operatoren wil verkopen (B2B), kan diezelfde toelating volstaan of het kan vereist zijn over een erkenning te beschikken. Het artikel 25 van het koninklijk besluit van 13 juli 2014³ definieert wanneer de levering van levensmiddelen van dierlijke oorsprong van een detailhandelszaak aan andere detailhandelszaken beschouwd wordt als een **lokale, marginale en beperkte activiteit** en dus wanneer een toelating volstaat en wanneer een erkenning nodig is:

- Indien de B2B-handel zich beperkt tot 30% van de jaaromzet, gelinkt aan de verkoop van levensmiddelen van dierlijke oorsprong, met levering aan detailhandelszaken die zich binnen een straal van 80km bevinden, volstaat een **toelating 4.3**.
- Indien de B2B-handel zich niet beperkt tot 30% van de jaaromzet, gelinkt aan de verkoop van levensmiddelen van dierlijke oorsprong, maar de levering maximaal twee detailhandelszaken betreft, die gevestigd zijn binnen een straal van 80km en tot dezelfde operator behoren als deze die levert, volstaat een **toelating 4.3**.

Opgelet: in de bevoorradede detailhandelszaken mogen de levensmiddelen van dierlijke oorsprong enkel ter plaatse en aan de eindverbruiker worden geleverd of verkocht.

De vier ACT's die onder deze toelating 4.3 vallen, zijn:

- ACT Boerderij – hoevezuivel rauwe melk koe
PL42 – Landbouwbedrijf ; AC42 – Vervaardiging voor directe verkoop ; PR143 – Zuivelproducten op basis van rauwe koemelk
 - ACT Boerderij – hoevezuivel melk koe
PL42 – Landbouwbedrijf ; AC42 – Vervaardiging voor directe verkoop ; PR145 – Zuivelproducten op basis van koemelk
 - ACT Boerderij – hoevezuivel melk ander dier dan koe
PL42 – Landbouwbedrijf ; AC42 – Vervaardiging voor directe verkoop ; PR144 – Zuivelproducten op basis van melk van andere dieren dan koeien
 - ACT Boerderij – hoevezuivel rauwe melk ander dier dan koe
PL42 – Landbouwbedrijf ; AC42 – Vervaardiging voor directe verkoop ; PR142 – Zuivelproducten op basis van rauwe melk van andere dieren dan koeien
- Alle andere vormen van B2B-handel zoals levering aan erkende inrichtingen, levering aan operatoren die zich op meer dan 80km van het landbouwbedrijf bevinden, levering aan operatoren waarbij de grens van 30% van de omzet wordt overschreden en deze levering niet beperkt is tot twee eigen detailhandelszaken, vereisen een **erkenning 4.1**. De ACT die onder deze erkenning 4.1 valt, is:
 - ACT Melkinrichting
PL43 – Fabrikant ; AC40 – Vervaardiging of (opnieuw) onmiddellijk verpakken ; PR141 – Zuivelproducten
 - Hoevezuivelproducenten die onder de toelating 4.3 werken en die een winkel hebben waar uitsluitend de eigen producten verkocht worden, moeten hiervoor geen toelating 1.1 voor

³ Zie ook het document "Richtsnoer bij de implementatie van het koninklijk besluit van 13 juli 2014 betreffende levensmiddelenhygiëne", dat terug te vinden is op de website van het FAVV (<http://www.favv.be/wetgeving/hygiene/levensmiddelen/>), waarin [artikel 25 eveneens de voorwaarden voor lokale, marginale en beperkte activiteit op nationaal grondgebied en in de buurlanden](#) worden verduidelijkt.

detailhandel hebben. Wanneer de operator naast de eigen producten nog andere producten wil verkopen in zijn winkel moet hij wel een **toelating 1.1** hebben:

- ACT Detailhandel
PL29 – Detailhandelaar ; AC96 – Niet-ambulante detailhandel ; PR52 – Levensmiddelen
 - ACT Detailhandel met verwerking
PL29 – Detailhandelaar ; AC68 – Productie en niet-ambulante detailhandel ; PR52 – Levensmiddelen
 - ACT Ambulante detailhandel (levensmiddelen < 3 maanden)
PL29 – Detailhandelaar ; AC94 – Ambulante detailhandel ; PR52 – Levensmiddelen
- Hoevezuivelproducenten met erkenning 4.1 moeten enkel over een **toelating 1.1** beschikken indien zij voor de rechtstreekse verkoop aan de consument van de eigen producten en/of andere producten [KATBEU1][NDZ2] een speciaal daarvoor voorziene infrastructuur of specifieke inrichting hebben:
- ACT Detailhandel
PL29 – Detailhandelaar ; AC96 – Niet-ambulante detailhandel ; PR52 – Levensmiddelen
 - ACT Detailhandel met verwerking
PL29 – Detailhandelaar ; AC68 – Productie en niet-ambulante detailhandel ; PR52 – Levensmiddelen
 - ACT Ambulante detailhandel (levensmiddelen < 3 maanden)
PL29 – Detailhandelaar ; AC94 – Ambulante detailhandel ; PR52 – Levensmiddelen

~~Operatoren die in het bezit zijn van een erkenning 4.1 en de vervaardigde producten rechtstreeks aan de consument verkopen, dienen tevens in het bezit te zijn van een toelating 1.1 (Detailhandel in levensmiddelen) indien ze voor deze verkoop speciaal daarvoor voorziene infrastructuur of een specifieke inrichting hebben.~~

- Hoevezuivelproducenten met een toelating 4.3 die beschikken over een automaat, vallen onder hun eigen activiteit (PL42 – AC42 – PR 142/143/144/145) indien bepaalde voorwaarden voldaan zijn. Deze voorwaarden zijn terug te vinden in de activiteitenfiches op de website van het FAVV¹. Indien de voorwaarden niet voldaan zijn, moeten zij een **toelating 1.1** hebben:
- ACT Beheerder van distributieautomaten
PL39 – Beheerder van distributieautomaten ; AC95 – Detailhandel als bijkomstige activiteit ; PR52 – Levensmiddelen
- Beschikken over een automaat is geen impliciete activiteit voor hoevezuivelproducenten met een erkenning 4.1. Zij moeten dus steeds een **toelating 1.1** hebben:
- ACT Beheerder van distributieautomaten
PL39 – Beheerder van distributieautomaten ; AC95 – Detailhandel als bijkomstige activiteit ; PR52 – Levensmiddelen
- Operatoren die tevens een horeca-activiteit hebben moeten over de **toelating 1.1** beschikken:
- ACT Eetgelegenheid
PL92 – Eetgelegenheid ; AC66 – Productie en distributie ; PR152 – Maaltijden
 - ACT Ambulante eetgelegenheid
PL88 – Ambulant voertuig ; AC66 – Productie en distributie ; PR152 – Maaltijden

5.4. HP-nummer

Alle hoevezuivelproducenten met een erkenning of een toelating moeten over een HP-nummer beschikken als erkennings- of respectievelijk toelatingsnummer. Indien er in het verleden een erkenning

of een toelating werd gegeven zonder HP-nummer, dan moet de operator het initiatief nemen om een HP-nummer aan te vragen.

Erkennings- en toelatingsnummers worden toegekend door het FAVV.

6. Gebruik van de autocontrolelegidsen

~~Drie-Deze~~ autocontrolelegidsen ~~richten zich op de zuivelsector~~ kunnen toegepast worden:

- G-002 : Gids autocontrolesysteem zuivelindustrie
- G-007 : Gids voor de invoering van een autocontrolesysteem voor de detailhandel in voedingswaren
- G-023 : Gids voor de invoering van een autocontrolesysteem in de Horecasector
- G-034 : Autocontrolelegids voor de productie en verkoop van zuivelproducten op het landbouwbedrijf
- G-044 : Generieke autocontrolelegids voor de B2C-sector

De gids G-002 heeft in hoofdzaak betrekking op alle Belgische zuivelbedrijven (“conventionele zuivelfabrieken”) die erkend zijn volgens het KB van 16/01/2006 tot vaststelling van de nadere regels van de erkenningen, toelatingen en voorafgaande registraties afgeleverd door het Federaal Agentschap voor de Veiligheid van de Voedselketen en is van toepassing op de hoevezuivelproducenten met erkenning die niet onder het toepassingsgebied van de gids G-034 vallen.

De gids G-034 heeft betrekking op alle landbouwbedrijven die op hun bedrijf melk produceren, de melk verwerken en zuivelproducten in de handel brengen, met uitzondering van de operatoren die 100% van hun productie B2B verkopen en die dus onder de gids G-002 vallen.

De gids G-044 is van toepassing op hoevezuivelproducenten met een toelating 4.3, ook al kunnen zij “beperkt en marginaal” leveren in een B2B-circuit.

Bovenop^{NDZ3} de activiteit als (hoeve)zuivelproducent waarvoor voorgaande gidsen (G-002, G-034 of G-044) geldig zijn, kan de operator eventueel ook nog een detailhandel of horeca-activiteit hebben. Voor deze twee specifieke activiteiten (detailhandel en horeca) kan er gebruik gemaakt worden van gidsen G-007, G-023 of G-044. Deze gidsen moeten in dat geval toegepast worden samen met de gidsen G-002, G-034 of G-044.

- De gidsen G-007 en G-044 hebben betrekking op hoevezuivelproducenten met een toelating 4.3 die al dan niet naast eigen producten ook nog andere producten verkopen in hun winkel, alsook op hoevezuivelproducenten met erkenning 4.1 die eigen en/of andere producten rechtstreeks verkopen aan de consument in een daarvoor speciaal voorziene infrastructuur of specifieke inrichting. De gidsen zijn enkel van toepassing voor het deel detailhandel.
- De gidsen G-023 en G-044 hebben betrekking op hoevezuivelproducenten die een horeca-activiteit uitoefenen.

Het gebruik van deze gidsen wordt verduidelijkt aan de hand van onderstaande tabel.

Hoevezuivelproducent met toelating <u>4.3</u>	G-034 OF G-044
Hoevezuivelproducent met erkenning <u>4.1</u>	In geval van minder dan 100% omzet zuivelproducten als B2B-handel: G-034

	In geval van 100% omzet zuivelproducten als B2B-handel: G-002
Conventionele zuivelfabriek	G-002
<u>Hoevezuivelproducent met detailhandel (toelating 1.1)</u>	<u>G-007 OF G-044 voor hun detailhandel-activiteit</u>
<u>Hoevezuivelproducent met horeca-activiteit (toelating 1.1)</u>	<u>G-023 OF G-044 voor hun horeca-activiteit</u>

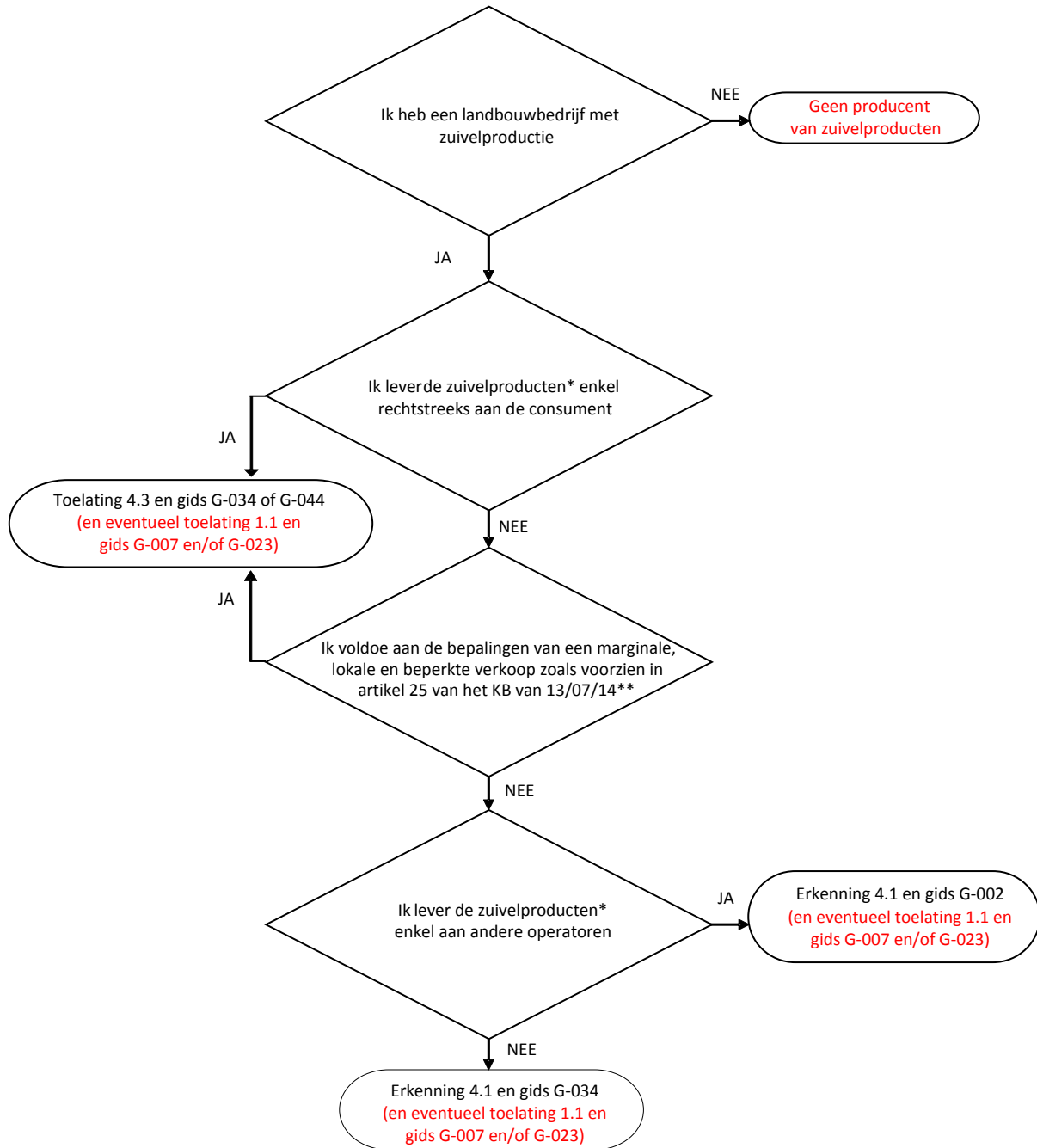
7. Bijlagen

Bijlage 1: Beslissingsboom voor hoevezuivelproducenten om te bepalen of de operator over een toelating of een erkenning moet beschikken.

8. Overzicht van de revisies

Overzicht van de revisies van de omzendbrief		
Versie	Van toepassing vanaf	Reden en omvang van de revisie
1.0	14/11/2013	Originele versie
2.0	22/10/2014	<ul style="list-style-type: none"> - Publicatie van het KB van 13 juli 2014 - Aanpassing aan terminologie gebruikt op de website
3.0	<u>13/12/2017</u>	<ul style="list-style-type: none"> - Publicatie G-044 - Wijziging toekenning HP-nummer - Herformuleren
<u>4.0</u>	<u>Datum van publicatie</u>	<u>Toevoegen activiteiten en gebruik van gidsen</u>

Bijlage 1: Beslissingsboom voor hoevezuivelproducenten die dieren houden die melk produceren



* Rauwe melk wordt niet als zuivelproduct beschouwd. De levering van rauwe melk dient niet meegerekend te worden.

** De geleverde hoeveelheid zuivelproducten aan andere detailhandelszaken bedraagt niet meer dan 30% van de omzet van de totale jaarproductie van levensmiddelen van dierlijke oorsprong en de bevoorradde detailhandelszaken zijn gevestigd binnen een straal van 80 km OF de zuivelproducten worden geleverd aan maximaal 2 detailhandelszaken die tot de eigen ON behoren. Deze moeten ook binnen een straal van 80 km gevestigd zijn.

<p>Toelating 4.3: Inrichtingen waar melk wordt verwerkt op het bedrijf</p> <p>Erkenning 4.1: Melkinrichtingen</p> <p>Toelating 1.1: Detailhandel in levensmiddelen</p>	<p>G-002: Autocontrolelegids voor de zuivelindustrie</p> <p>G-034: Autocontrolelegids voor de productie en verkoop van zuivelproducten op het landbouwbedrijf</p> <p>G-044: Generieke autocontrolelegids voor de B2C-sector</p> <p>G-007: Autocontrolelegids voor de detailhandel in voedingswaren</p> <p>G-023: Autocontrolelegids voor de horecasector</p>
---------------------------------------------------------------------------------------------------------------------------------------------------------------------------------------------	-------------------------------------------------------------------------------------------------------------------------------------------------------------------------------------------------------------------------------------------------------------------------------------------------------------------------------------------------------------------------------------------------